

SĂPĂTURILE DE SALVARE DE LA TRIFEȘTI*

IN LUNA MAI 1959, cu prilejul unor lucrări de amenajare a terenului, executate în curtea Sfatului Popular Trifești (raionul Iași), s-au descoperit, întâmplător, mai multe morminte de înhumatie. Prin intervenția Muzeului de istorie a Moldovei din Iași a putut fi salvat de la distrugere un singur mormint, care, atit după poziția și orientarea scheletului, cît și după jumătatea de cruce relicviar descoperită ca inventar, aparținea unui cimitir feudal din sec. XIII. Pentru cercetarea complexului arheologic descoperit, în intervalul de la 15 la 30 iunie, s-a efectuat un prim sondaj în acest cimitir.

Locul unde s-au efectuat săpăturile este situat pe terasa inferioară a Prutului și prezintă o ușoară înclinație de la nord către sud.

Sondajul a început prin trasarea a două șanțuri paralele (I și II), cu lățimea de 1 m, orientate NNE $1200 \text{ }^{\circ}/_{00}$ — SSV $3325 \text{ }^{\circ}/_{00}$, la distanța de 2 m unul de altul. Datorită numărului mare de morminte descoperite, a fost săpată aproape întreaga suprafață dintre cele două șanțuri (fig. 1).

Din punct de vedere stratigrafic, prin acest sondaj s-au stabilit următoarele: sub stratul de pietriș, de la suprafață (0,10 m), apare solul cu humus, mai gros în sectorul

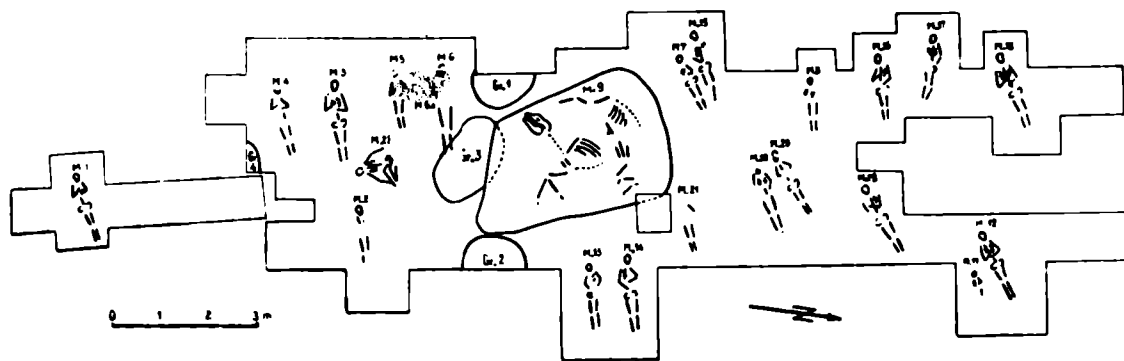


Fig. 1. — Planul săpăturilor de la Trifești din 1959.

de nord (0,30 m) și mai subțire în sectorul de sud (0,10—0,15 m). Sub acest strat urmează o depunere de culoare brună (0,30 m), în cuprinsul căreia se întâlnesc sporadic fragmente ceramice cucuteniene. Acest strat stă pe un sol galben cu concrețiuni calcaroase, steril, gros de 0,15—0,20 m.

În continuare, prezentăm principalele rezultate ale săpăturilor din 1959 de la Trifești.

* Săpăturile au fost executate de către un colectiv alcătuit din Ion Ioniță (responsabil), Boambă Leon și

Dupoi Vasile (studenți).

A. MORMINTE DIN PRIMA EPOCĂ A FIERULUI

În sectorul de sud al șanțului I, sub mormîntul feudal nr. 6, la adîncimea de 0,35 m, s-a descoperit un mormînt de incinerare, hallstattian.

Mormîntul feudal de deasupra a deranjat parțial mormîntul mai vechi, căruia din această cauză nu i s-a putut preciza forma gropii (fig. 2).

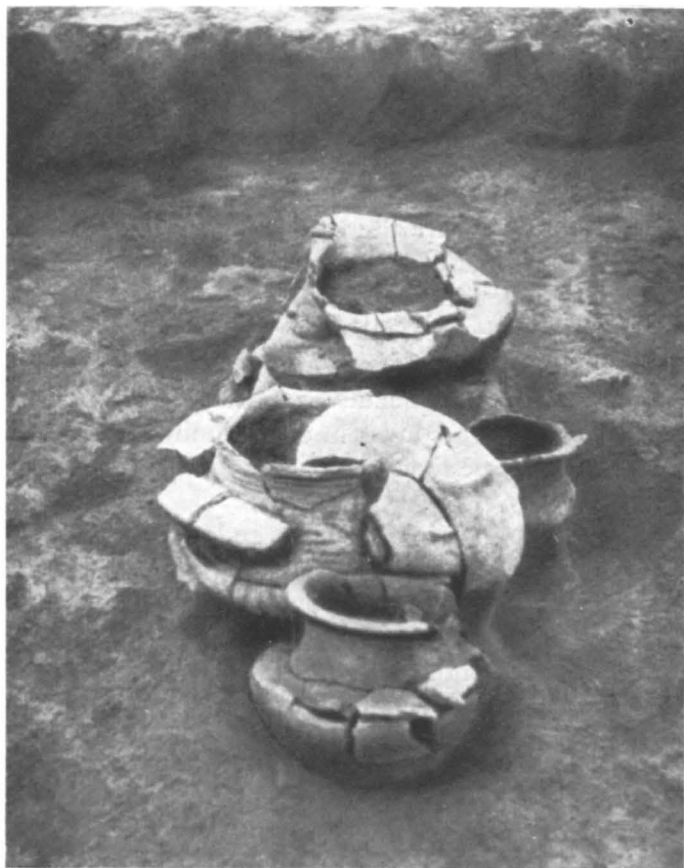


Fig. 2. — Mormînt de incinerare hallstattian.

Acest complex funerar din prima epocă a fierului se compune din următoarele cinci vase:

1. Urnă din pastă negricioasă, cu marginea mult răsfrîntă în afară, cu luciu la exterior, fundul îngust, buza fațetată, prevăzută cu caneluri orizontale, paralele pe gît și oblice pe umăr. Canelurile de pe umărul vasului sînt întrerupte de patru grupe de proeminente plate, dispuse două cîte două, una sub alta (fig. 3/5).

2. Urnă din pastă negricioasă, cu pete cărămizii, decorată cu caneluri pe buză și sub margine. Umerii vasului sînt ornamentați cu patru zone de caneluri oblice, dispuse simetric. Pe porțiunile dintre aceste zone, decorate și ele cu caneluri în formă de ghirlandă, sînt prinse, ca și la vasul nr. 1, cîte două proeminente plate, una triunghiulară și alta cu șa la mijloc (fig. 3/4).

3. Strachină din pastă neagră-cenușie, cu patru proemi-

nente mici sub margine, care a servit drept capac pentru vasul nr. 2 (fig. 3/3).

4. Vas din pastă cărămizie, cu pete negricioase, cu marginea puțin lățită în afară, gît cilindric și o proeminență pe umăr (fig. 3/1).

5. Vas mic din pastă roșiatică, bitronconic, cu gura în formă de pilnie (fig. 3/2).

În toate aceste vase, exceptînd strachina care a folosit drept capac, s-au găsit resturile osteologice calcinate aparținînd probabil unei femei și unui copil¹.

În interiorul vasului nr. 4 s-a găsit o brățară de bronz torsionată, trecută prin foc, cu patină verde (fig. 7/1).

Datarea acestui mormînt de incinerare constituie deocamdată o problemă cu atît mai dificilă cu cît ne lipsesc elemente care să permită o încadrare mai precisă. Ținînd seama de forma și caracteristicile vaselor nr. 1 și 2 înclinăm pentru datarea acestui complex funerar către sfîrșitul Hallstattului timpuriu. Cercetările viitoare urmează să precizeze poziția sa față de grupul cultural Șoldănești-Basarabi.

¹ Determinările au fost făcute de către Maria Cristescu.

Tot primei epoci a fierului sau eventual epocii bronzului îi aparține un mormint de înhumatie situat în vecinătatea de est a mormintului de incineratie, descoperit la 0,85 m adâncime față de suprafața actuală a solului. Groapa acestui mormint este de formă rotundă în plan, iar scheletul aflat în interiorul ei era căzut pe spate din poziția șezândă, cu privirea îndreptată spre NE. Piciorul drept era adus înainte și îndoit de la genunchi, cu laba

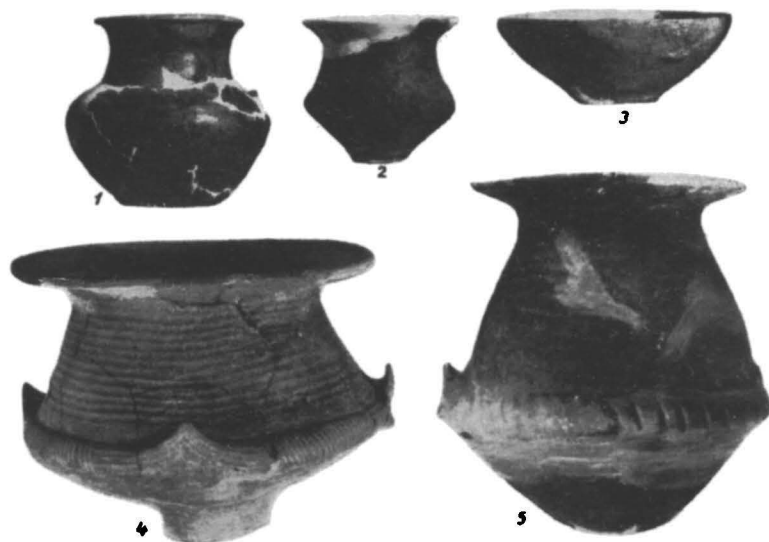


Fig. 3. Vase din mormintul de incineratie hallstattian.

la oasele bazinului, iar cel stîng, îndoit tot de la genunchi, era adus spre piept, peste piciorul drept. Ambele miini erau depărtate de corp. În apropierea capului, spre marginea gropii, s-au găsit, într-un strat de cenușă (?) gros de 8–10 cm, fragmente de oase de animal, puse probabil ca ofrandă.

În sectorul central al săpăturii s-a descoperit un mormint cuprinzînd scheletele a două bovidee. Groapa mormintului, adîncă de 1 m și deranjată în marginea de NE de o groapă modernă, avea forma unui patrulater cu un colț alungit. Ambele animale erau în poziție culcată pe dreapta (fig. 4). Primul bovideu, la care s-a ajuns numai prin înlăturarea stratului de pietriș, avea corpul orientat NV–SE, iar capul împreună cu regiunea cervicală îndreptat spre SV. Membrele anterioare sînt în poziție normală de mers, iar cele posterioare, care zăceau în adîncime sub cel de al doilea schelet, sînt aduse lîngă osul stern. Celălalt schelet se află spre NV față de primul și este lipsit de regiunea cervicală și de craniu. Atît membrele anterioare, cit și cele posterioare, din care lipsesc femurele, sînt în poziție normală de mers. Scheletele de animal zăceau la 0,50 m adîncime față de suprafața actuală a solului și nu pe fundul gropii. Sub schelete s-au găsit împrăștiute cîteva fragmente de coaste și un os iliac dintr-un schelet de om. Această poziție a osemintelor omenești nu poate fi explicată printr-o eventuală jefuire a mormintului, sau alt deranjament, deoarece, în aceste împrejurări, ar fi trebuit să se deranjeze mai întîi scheletele de animal, ceea ce nu s-a observat în timpul săpăturilor.

Pe pămîntul galben de la fundul gropii s-a observat o pată cărămizie, de formă aproape ovală, cu diametrii de 15–25 cm. Executîndu-se o secțiune prin acest sector, s-a constatat că această pată provine de la un foc făcut pe fundul gropii și că grosimea solului galben devenit cărămiziu în procesul arderii nu trece de 0,5 cm.

Înmormintările însoțite de sacrificarea vitelor cornute mari se întâlnesc destul de rar. Acest obicei este cunoscut pe Volga și în Caucaz încă de la sfârșitul epocii bronzului, dar el continuă să fie practicat și mai târziu ¹.

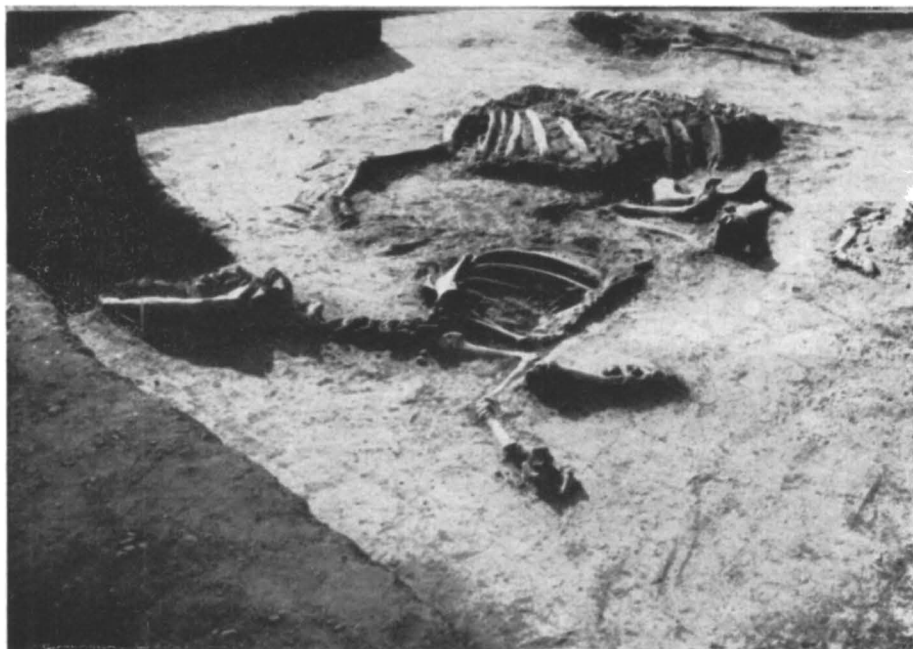


Fig. 4. Mormint de inumație cu două bovidee.

Datarea acestui mormint nu poate fi stabilită deocamdată cu certitudine. N-ar fi exclus ca el să aparțină primei epoci a fierului, fiind în legătură eventual cu cele două morminte menționate mai sus.

B. MORMINTE DIN VREMEA ORÎNDUIRII FEUDALE

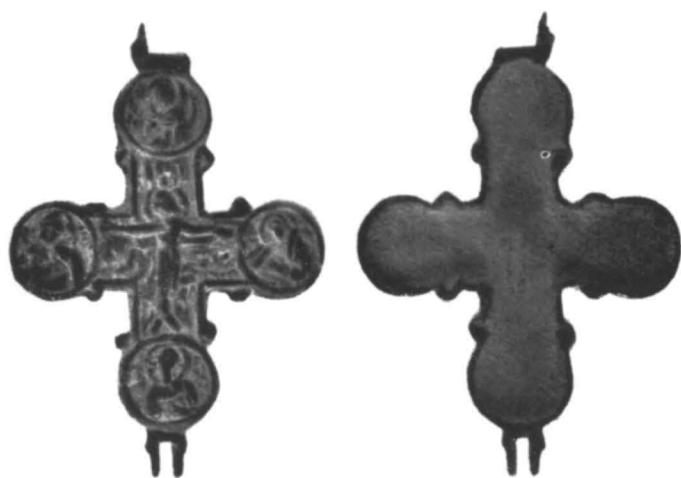


Fig. 5. Cruce relieviar de bronz.

treptat înspre centrul și nordul porțiunii săpate, unde ajunge pînă la 1,05 m de la suprafața actuală a solului. Gropile mormintelor, în limita posibilităților care au per-

În afară de mormintul amintit la începutul acestui raport, cu ocazia sondajului nostru s-au mai săpat încă 19 morminte de inumație. De asemenea, s-au semnalat încă cinci morminte de inumație, aparținând probabil tot orînduirii feudale, care urmează a fi degajate și cercetate prin săpăturile viitoare. Prin urmare, numărul mormintelor feudale descoperite la Trifești în 1959 se ridică la 25.

Adîncimea lor este foarte variată. Astfel, în sectorul de sud ea nu depășește 0,40 m, crescînd

¹ N. I. Merpert, *Материалы по археологии среднего Заволжья*, în *МЛ*, 42, 1954, p. 53, 75-76 și fig. 6-4.

mis să se facă observațiuni în acest sens, aveau o formă rectangulară, cu colțurile rotunjite, uneori mai largi la cap și mai înguste la picioare.

Toate scheletele sînt în poziție întinsă pe spate, orientate VSV (capul) — ENE (picioarele), cu privirea îndreptată spre E, NE sau N. Unele deosebiri se constată numai în ceea ce privește poziția brațelor, după care s-au putut stabili pînă acum următoarele grupe:

1. Ambele mîini îndoite de la cot, cea stîngă pusă pe abdomen, iar cea dreaptă pe osul stern sau clavicula stîngă. Această poziție se întîlnește la majoritatea scheletelor (mormintele nr. 1, 3, 5, 8, 12, 16, 18 și 20).

2. Ambele mîini îndoite de la cot și așezate pe oasele bazinului. Un singur mormînt (mormîntul nr. 13).

3. Ambele mîini îndoite de la cot, cea dreaptă adusă pe umărul drept, iar cea stîngă pe abdomen. Un singur mormînt (mormîntul nr. 6).

4. Ambele mîini îndoite de la cot, cea dreaptă adusă pe bazin, iar cea stîngă pe abdomen. Un singur mormînt (mormîntul nr. 14).

5. Mîna stîngă îndoită de la cot și pusă pe osul stern. Nu putem preciza poziția mîinii drepte, care lipsește. Un singur mormînt (mormîntul nr. 11).

Celelalte opt schelete aveau oasele mîinilor prost conservate sau deranjate și în consecință nu s-a putut preciza poziția lor inițială.

Inventarul mormintelor feudale este foarte sărăcăcios. La cele mai multe dintre ele nu s-au găsit decît cuie de fier de la talpa încălțămîntei și resturi putrezite de lemn, găsite aproape totdeauna sub schelete. Numai în mormintele nr. 6, 15 și 19 s-au găsit resturi de lemn și deasupra scheletelor. În mormîntul nr. 15 s-au semnalat resturi putrezite de scîndură atît din fundul și capacul sicriului, cît și din pereții lui laterali.

Din mormintele feudale provin următoarele obiecte:

1. O jumătate de cruce relicviar de bronz, așezată cu fața în sus, sub vertebrele cervicale, în mormîntul nr. 1 (fig. 5). Piese de acest tip, descoperite în număr mare pe teritoriul U.R.S.S. și datate în sec. XII—XIII, sînt considerate de B. A. Ribacov ca produse ale meșteșugarilor din Kiev ¹.

2. O diademă din plăcuțe rectangulare de bronz și mărgelă mici, cusute pe pînză, găsită pe fruntea scheletului, în mormîntul nr. 12. Plăcuțele sînt decorate în tehnica *au repoussé* cu motive florale stilizate și au în fiecare colț cîte o gaură mică pentru a putea fi prinse pe țesătură (fig. 6). Un exemplar de



Fig. 6. — Plăcuță de bronz, decorată în tehnica *au repoussé*, cu motive florale stilizate.



Fig. 7. — Obiecte de metal; 1, brățară torsionată de bronz (prima epocă a fierului); 2, buton de bronz; 3—4, cercei simpli de bronz; 5, vîrf de săgeată din fier (orînduirea feudală).

un tip apropiat, lucrat în aceeași tehnică și decorat cu motive vegetale stilizate, a fost găsit în așezarea feudală din sec. XII—XIV de la Bedehaza ², iar altele în cimitirul

¹ B. A. Ribacov, *Ремесло древней Руси*, Moscova, 1948, p. 261—264; idem, *Раскопки во Вязьме в 1948—1949 гг.*, în *КС*, XXXVIII, 1951, p. 38, 41 și fig. 19.

² K. Horedt, *Așezarea de la Sf. Gheorghe-Bedehaza*, în *Materiale*, II, 1956, p. 22 și fig. 17/4.

feudal de la Izvoare¹. De asemenea, în cimitirul feudal descoperit la Hlincea-Iași, la capul a două schelete de femei s-au găsit mărgelile mici de os și sticlă și câte două plăcuțe de argint aurit, de formă pătrată, decorate în aceeași tehnică dar cu motive animaliere².

3. Doi cercei simpli de bronz, unul găsit în mormîntul nr. 8, în partea stîngă a craniului (fig. 7/4), iar celălalt în mormîntul nr. 17, în partea dreaptă a craniului (fig. 7/3).

4. Trei butoni de bronz, de formă sferică, găsiți în regiunea claviculei stîngi, unul în mormîntul nr. 12, iar ceilalți doi în mormîntul nr. 21 (fig. 7/2).

5. Vîrf de săgeată din fier, cu peduncul, găsit pe abdomen, sub mîna stîngă, în mormîntul nr. 6 (fig. 7/5).

Pe baza elementelor de inventar din mormintele feudale de la Trifești putem data întregul complex funerar de aici în sec. XIII Prin cercetările viitoare urmează să se stabilească mai precis limitele de început și de sfîrșit ale acestui cimitir.

ION IONIȚĂ

ОХРАНИТЕЛЬНЫЕ РАСКОПКИ В ТРИФЕШТИ

РЕЗЮМЕ

Во второй половине июня 1959 г. производили раскопки на феодальном могилнике в Трифешти (Ясской области); при этом было найдено 25 погребений с труположением, из которых были исследованы 20.

Ямы погребений прямоугольны, с закругленными углами. Скелеты в вытянутом положении ориентированы с запада — юго-запада на восток — северо-восток. Головы обращены на восток, северо-восток или север. У большинства руки согнуты в локте, левая рука лежит на животе, а правая — на груди или на левой ключице.

Из инвентаря погребений упомянем: половину бронзового реликвийного креста, диадему из мелких бусин и бронзовых пластинок, украшенные стилизованным растительным орнаментом «au heroussé», две простые бронзовые серьги, три круглые бронзовые пуговицы и железный наконечник стрелы. Принимая во внимание тип этих изделий, автор склонен датировать феодальный могильник в Трифешти XIII в.

При исследованиях были найдены и другие погребения более ранней эпохи. Автор отмечает погребение с трупосождением, состоящее из пяти сосудов и бронзового раннегалыштатского витого браслета, а также погребение с труположением, вероятно того же времени, в виде круглой ямы, в которой скелет, находившийся ранее в сидячем положении, лежал на спине. К раннежелезному веку относится и другое погребение, вероятно связанное с первыми двумя; оно содержит скелеты двух крупных рогатых животных. Скелеты этих двух животных лежат на глубине 0,50 м над дном ямы погребений. Под ними найдено несколько рассыпанных человеческих ребер и тазовая кость. Погребения сопровождавшиеся жертвоприношением крупного рогатого скота, были известны в Приволжье и на Кавказе уже в начале бронзового века; они продолжают и в эпоху раннежелезного века. Дальнейшие раскопки внесут уточнения в датировку погребения.

ОБЪЯСНЕНИЕ РИСУНКОВ

Рис. 1. — План раскопок в Трифешти в 1959 г.

Рис. 2. — Галыштатское погребение с трупосождением.

Рис. 3. — Сосуды из галыштатского погребения с трупосождением.

Рис. 4. — Погребение с труположением, со скелетами двух быков.

Рис. 5. — Бронзовый крест-реликвия.

Рис. 6. — Бронзовая бляха со стилизованным растительным орнаментом «au heroussé».

Рис. 7. — Железные изделия: 1, витой бронзовый браслет (раннежелезного века); 2, бронзовая пуговица; 3—4, простые бронзовые серьги; 5, железный наконечник стрелы (средневековые).

¹ Radu Vulpe, *Izvoare*, 1957, p. 50, 325, 331, fig. 338 și 341/3, 4.

² M. Petrescu-Dimbovița, *Șantierul arheologic Hlincea-Iași*, în *SCIV*, V, 1—2, 1954, p. 244 și fig. 6.

LES FOUILLES DE SAUVEGARDE DE TRIFEȘTI

RÉSUMÉ

Au cours des fouilles faites pendant la seconde quinzaine du mois de juin 1959 dans la nécropole féodale de Trifești (distr. de Jassy), on y a trouvé 25 tombes à inhumation, dont 20 ont été étudiées.

Les fosses ont la forme de rectangles aux angles arrondis. Les squelettes sont couchés sur le dos et orientés invariablement dans la direction OSO—ENE, tandis que leur regard est tourné vers l'est, le nord-est ou le nord. La plupart ont les coudes fléchis, la main gauche reposant sur l'abdomen et la main droite sur le sternum ou sur la clavicule gauche.

Parmi l'inventaire recueilli, il faut citer: une moitié de croix - reliquaire en bronze, un diadème de petites perles et de plaquettes en bronze décorées de motifs floraux stylisés au repoussé, deux boucles d'oreilles simples en bronze, trois boutons sphériques en bronze et une pointe de flèche en fer. D'après les types de ces différents objets, l'auteur incline à dater le cimetière féodal de Trifești du XIII^e siècle.

Au cours des travaux, on a en outre découvert une série de tombes, de beaucoup plus anciennes que les premières. Il faut, par exemple, mentionner une tombe à incinération, renfermant cinq vases et un bracelet en bronze en torsade d'époque hallstattienne ancienne; de même, une tombe à inhumation sans doute de la même époque, à fosse ronde, contenant un squelette qui, de sa position initiale assise, était tombé sur le dos. Une troisième tombe, également de la première époque de l'âge du fer et probablement en rapport avec les deux autres, contenait les squelettes de deux bovidés. Les squelettes des deux animaux gisaient à 0^m50 au-dessus du fond de la fosse; au-dessous de ceux-ci étaient éparpillés quelques côtes et un os iliaque humains. Les inhumations accompagnées de sacrifices de grandes bêtes à cornes sont attestés dès le début de l'âge du bronze dans les régions de la Volga et du Caucase et continuent encore au cours de la première époque de l'âge du fer. Les fouilles à venir permettront peut-être d'assigner une date plus précise à cette tombe.

EXPLICATION DES FIGURES

Fig. 1. — Plan des fouilles de Trifești, campagne de 1959.

Fig. 2. — Tombe hallstattienne à incinération.

Fig. 3. — Vases de la tombe hallstattienne à incinération.

Fig. 4. — Tombe à inhumation avec les restes de deux bovidés.

Fig. 5. — Croix-reliquaire en bronze.

Fig. 6. — Petite plaque en bronze décorée de motifs floraux stylisés au repoussé.

Fig. 7. — Objets métalliques: 1, bracelet en torsade, en bronze (première époque de l'âge du fer); 2, bouton en bronze; 3—4, boucles d'oreilles simples, en bronze; 5, pointe de flèche en fer (époque féodale).